



Mesures agroenvironnementales et climatiques (MAEC) surfaciques

France métropolitaine hors Corse

Notice d'information du territoire

« BAC des Trois Rivières »

Campagne 2024

Les mesures agroenvironnementales et climatiques (MAEC) constituent un des outils majeurs de l'architecture environnementale de la politique agricole commune (PAC) pour :

- Accompagner le changement de pratiques agricoles afin de répondre à des enjeux environnementaux identifiés à l'échelle des territoires ;
- Maintenir des pratiques favorables sources d'aménités environnementales là où il existe un risque de disparition ou d'évolution vers des pratiques moins vertueuses.

Les MAEC concourent ainsi pleinement à l'accompagnement des systèmes d'exploitation dans la voie de la performance économique, environnementale et sociale et dans leur projet de transition agro-écologique.

Cette notice présente l'ensemble des MAEC proposées sur le territoire « BAC des Trois Rivières » au titre de la campagne PAC 2024. **Lisez cette notice attentivement avant de remplir votre demande d'engagement en MAEC.**

En complément, vous pouvez consulter la notice nationale d'information sur les MAEC et les aides à l'agriculture biologique pour la programmation PAC 2023-2027, disponible sous Télépac¹.

Les bénéficiaires de MAEC doivent respecter, comme pour les autres aides de la PAC, les exigences de la conditionnalité présentées et expliquées dans les différentes fiches conditionnalité qui sont à votre disposition sous Télépac.

¹ <https://www.telepac.agriculture.gouv.fr>

1 PÉRIMÈTRE DU TERRITOIRE « BAC DES TROIS RIVIERES » ET CONDITIONS D'ACCÈS AUX MAEC

Le périmètre du PAEC s'étend sur 2 959 ha et couvre les communes de : Any-Martin-Rieu, Aubenton, Bucilly, Buire, Eparcy, Hirson, La Hérie, Landouzy-la-ville, Leuze, Logny-lès-aubenton, Martigny, Neuve-Maison, Ohis, Origny-en-Thiérache, et Saint-Michel.

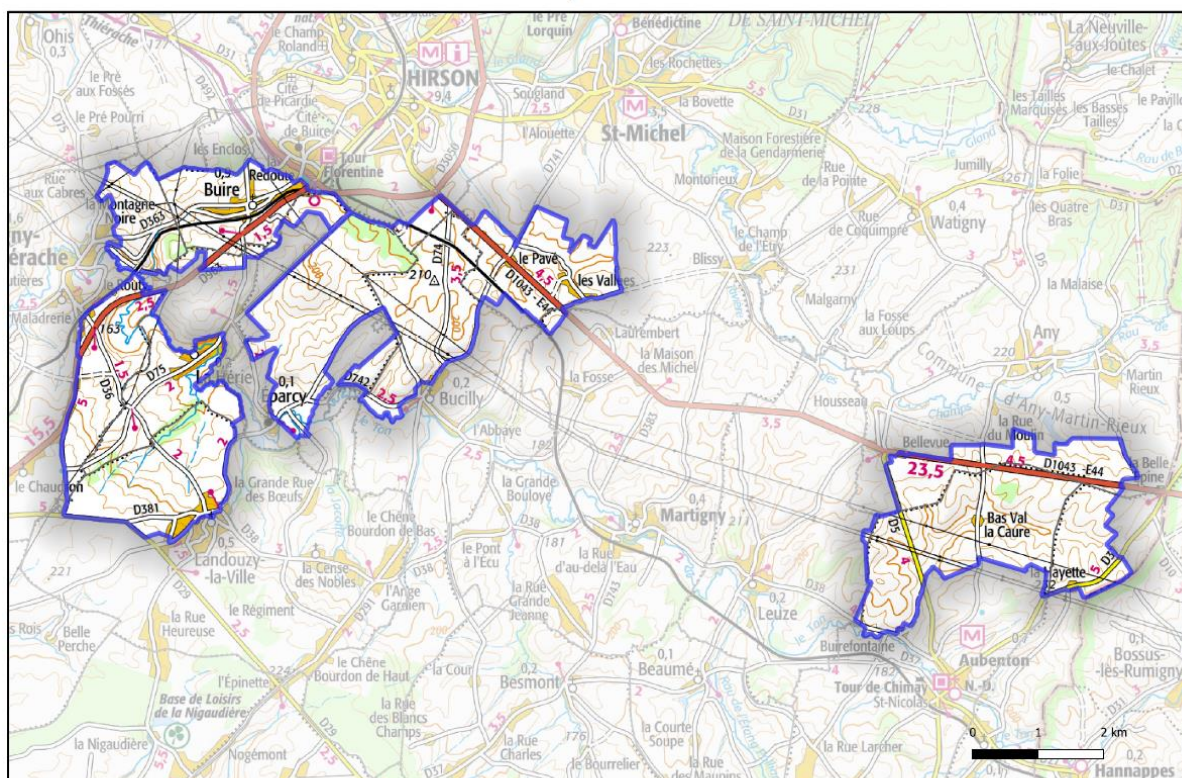
Ce PAEC correspond à 4 grandes zones de travail pour l'ensemble des captages du territoire :

– **Zone 1 : Aubenton** : La superficie du captage d'Aubenton est de 791 ha et s'étend sur les communes d'Aubenton, Any-Martin-Rieux, Leuze et Logny-les-Aubenton. Le débit du captage est de 75 m³/h et alimente également les communes de Beaumé, Besmont, Martigny, Watigny et Mont-Saint-Jean soit 2 631 habitants.

– **Zone 2 : Eparcy-Bucilly** : Cette zone regroupe le captage de la commune de Bucilly, le puits et les deux sources de la commune d'Eparcy. Le captage de Bucilly alimente la commune de Saint-Michel (3 594 habitants). Les deux sources et le puits situés sur la commune d'Eparcy alimentent en partie la ville d'Hirson (9 991 habitants). C'est ce champ captant qui a été classé captage prioritaire "Conférence environnementale". La superficie de la zone de travail d'Eparcy – Bucilly est de 1 010 ha.

– **Zone 3 : Buire (« SNCF », Origny-en-Thiérache)** : cette zone comprend trois puits (dont un seul actuellement en activité) implantés dans la vallée du Ton. Il alimente les cités SNCF de Buire –Hirson. La superficie du BAC est de 475 ha. Le débit du captage est de 100 à 150 m³/h.

– **Zone 4 : Origny-en-Thiérache (« les coutures », et La Hérie)** : cette zone rassemble 6 captages : un groupe de 3 captages situés au lieu-dit les Coutures (Origny-en-Thiérache), le puits dans le centre de la commune de La Hérie, et deux forages sur la commune de La Hérie au lieu-dit Le Bois du Tilleul. Les 3 captages situés au lieu-dit les coutures alimentent les 17 communes adhérentes au SIAEP d'Origny-en-Thiérache (12 communes appartenant à la Communauté de communes des « Trois Rivières », et 5 communes appartenant à la Communauté de communes « Thiérache du Centre »), soit environ 7 600 habitants. Les puits captants de La Hérie alimentent la ville d'Hirson (9 991 habitants).



Sources : @IGN, opérateurs MAEC
Réalisation : DRAAF Hauts-de-France/SRISE

En ce qui concerne les mesures « systèmes », seules les exploitations dont au moins une parcelle se situe dans le territoire la première année d'engagement sont éligibles.

En ce qui concerne les mesures « localisées », une parcelle ou un élément est éligible à la MAEC dès lors qu'au moins une partie de la surface ou de l'élément est incluse dans le territoire la première année d'engagement.

2 RÉSUMÉ DU DIAGNOSTIC AGROENVIRONNEMENTAL DU TERRITOIRE

D'après les dernières données du RPG 2020, l'assolement moyen des Bac est le suivant :

Cultures	Surfaces en ha
Prairie permanente	864,47
Blé tendre d'hiver	469,05
Maïs ensilage	244,56
Maïs	160,95
Colza d'hiver	141,95
Orge d'hiver	133,13
Orge de printemps	126,87
Autre prairie temporaire de 5 ans ou moins	90,64
Pomme de terre de consommation	80,78
Avoine de printemps	52,18
Prairie en rotation longue (6 ans ou plus)	36,81
Luzerne	26,75
Betterave non fourragère / Bette	21,99

Lin fibres	21,34
Féverole	19,91
Pois de printemps	17,72
Triticale d'hiver	16,82
Blé tendre de printemps	10,07
Autres	36

Le BAC d'Aubenton est plutôt tourné vers les grandes cultures (dominance blé, maïs, colza) tandis que les BAC d'Origny, de Buire et de Bucilly-Eparcy sont plus à vocation « élevage » (surtout bovin lait, puis bovin viande et ovin). Les corps de ferme sont aménagés dans la majorité des cas sur le BAC d'Aubenton. Les haies sont fortement présentes sur le territoire. Cependant elles le sont moins dans le BAC d'Aubenton.

Le champ captant d'Hirson est classé prioritaire par l'Agence de l'Eau Seine-Normandie et la source Les Bachelottes 2 comme sensible à la pollution diffuse. L'enjeu prioritaire de ce PAEC est donc la préservation de la qualité de l'eau potable.

En fonction des AAC, les enjeux portent sur les éléments suivants :

- Inversion de la courbe d'augmentation des nitrates,
- Eviter les épisodes de turbidité,
- Baisse des molécules phytosanitaires agricoles,
- Éviter l'apparition de nouvelles molécules phytosanitaires dans les captages.

3 LISTE DES MAEC PROPOSÉES SUR LE TERRITOIRE

Deux types de mesures sont proposés :

- Des **mesures « systèmes »** pour lesquelles l'exploitant doit obligatoirement demander à engager au moins 90 % des surfaces éligibles à la MAEC de son exploitation ;
- Des **mesures localisées** qui peuvent être mises en œuvre sur certaines parcelles de l'exploitation et permettent de répondre à des enjeux plus spécifiques et localisés (biodiversité notamment).

Liste des MAEC proposées :

Type de couvert et/ou habitat visé	Enjeu environnemental visé ²	Code de la mesure	Type de mesure	Objectifs de la mesure	Montant	Financement
Terres arables	Qualité de l'eau potable	HF_3RIV_PHY2	Système	Préserver la qualité de l'eau par la réduction de la pollution par les herbicides	143 €/ha	80% FEADER + 20% AESN (ou MASA selon crédits disponibles)
		HF_3RIV_PHY3	Système		281 €/ha	
		HF_3RIV_FER2	Système	Préserver la qualité de l'eau par la réduction de la pression en nitrates	136 €/ha	
		HF_3RIV_FER6	Système	Préserver la qualité de l'eau par la réduction de la pression azoté et la réduction de la pollution par les pesticides	212 €/ha	
Terres arables, prairies permanentes		HF_3RIV_HBV1	Système	Maintien des parcelles en herbe, pour diminuer le lessivage des intrants et favoriser la biodiversité	121 €/ha	
		HF_3RIV_HBV2	Système		177 €/ha	
		HF_3RIV_HBV3	Système		233 €/ha	

² À préciser si les mesures proposées sur le territoire concernent plusieurs enjeux.

Terres arables, Cultures pérennes	Qualité de l'eau potable	HF_3RIV_CIFF	Localisée	Implantation et maintien des couverts herbacés pérennes en vue de diminuer l'érosion et le lessivage des intrants + constituer des zones refuges pour la faune et la flore	652 €/ha	80% FEADER + 20% AESN (ou MASA selon crédits disponibles)
Prairies permanentes ou temporaires	Qualité de l'eau potable	HF_3RIV_ESP1	Localisée	Préservation des cycles reproducteurs des espèces animales et végétales par le retard de fauche	82 €/ha	
	Qualité de l'eau potable	HF_3RIV_ESP2	Localisée		145 €/ha	
	Qualité de l'eau potable	HF_3RIV_ESP3	Localisée		200 €/ha	
	Qualité de l'eau potable	HF_3RIV_ESP4	Localisée		254 €/ha	
Eléments ligneux	Qualité de l'eau potable	HF_3RIV_IAE1	Localisée	Entretien respectueux des haies afin d'en assurer le renouvellement et la pérennité	800 €/ha	
Mares	Qualité de l'eau potable	HF_3RIV_IAE2	Localisée	Entretien respectueux des mares afin d'en assurer la qualité et la pérennité	62 €/mare	

Une notice spécifique à chacune de ces mesures, incluant le cahier des charges à respecter, est jointe à cette notice d'information du territoire « BAC des Trois Rivières ».

4 MONTANTS D'ENGAGEMENT MINIMUM ET MAXIMUM

L'engagement dans une ou plusieurs MAEC de ce territoire est possible uniquement dans le cas où cet engagement représente, au total, un montant annuel supérieur ou égal à 300 euros. Si ce montant minimum n'est pas respecté lors de la demande d'engagement en première année, celle-ci sera irrecevable.

Par ailleurs, le montant de l'engagement est susceptible d'être plafonné selon les modalités d'intervention des différents financeurs. Les modalités de financement validées en CRAEC sont précisées dans l'arrêté préfectoral, joint aux notices.

5 CRITÈRES DE PRIORISATION DES DOSSIERS

Les critères de priorisation permettent de classer les demandes d'aide lorsque le nombre de demandeurs éligibles est supérieur aux capacités de financement. Dans ce cas, les dossiers sont engagés par ordre de priorité en fonction des critères définis.

Les critères de priorisation permettent de classer les demandes d'aide lorsque le nombre de demandeurs éligibles est supérieur aux capacités de financement. Dans ce cas, les dossiers sont engagés par ordre de priorité en fonction des critères définis.

Les critères de priorisation validés en CRAEC sont précisés dans l'arrêté préfectoral, joint aux notices.

6 COMMENT FAIRE LA DEMANDE D'ENGAGEMENT POUR UNE NOUVELLE MAEC ?

Pour vous engager dans une MAEC en 2024, vous devez obligatoirement déposer une demande d'aide avant le 15 mai 2024 lors de votre déclaration PAC dans Télépac :

- En cochant la case correspondant aux MAEC 2023-2027 à l'étape « Demande d'aides » ;
- En dessinant les éléments graphiques pour lesquels une aide est demandée (éléments surfaciques, linéaires ou ponctuels) à l'étape « RPG MAEC/BIO », selon les instructions figurant dans la notice explicative de la télédéclaration des MAEC³, en précisant le code de la mesure demandée ;
- *Le cas échéant, si une ou plusieurs mesures proposées sur le territoire reposent sur des surfaces cibles* : En cochant à l'étape « RPG » les surfaces cibles ;

Le cas échéant, si une ou plusieurs mesures proposées sur le territoire présentent des exigences liées aux effectifs animaux (nombre d'UGB, chargement...), préciser :

³ Disponible sur Telepac : <https://www.telepac.agriculture.gouv.fr>

Concernant la/les mesure(s) « HBV1 ; HBV2 ; HBV3 ; PHY2 ; PHY3 ; FER6 » vous devez également déclarer les effectifs animaux autres que bovins dans l'écran correspondant sur Télépac, afin que la DDT(M) soit en mesure de calculer le chargement ou les effectifs animaux de votre exploitation.

7 CONTACTS

Pour toute information complémentaire, contacter la structure animatrice du territoire :

Communauté de Communes des Trois Rivières

Le Sémaphore

Bâtiment C Espace Rotonde-Florentine,

02500 Buire

Tel : 03 23 99 35 35

Mail : environnement@cc3r.fr ou Patrick PERRONO : p.perrono@cc3r.fr

Chambre d'Agriculture de l'Aisne

Service Agronomie Environnement

1 rue Rene Blondelle

02007 LAON Cedex

Tel : 03 23 22 50 99

Mail : conseilagro@aisne.chambagri.fr ou Lauranne GRONDIN :
lauranne.grondin@aisne.chambagri.fr